



# FÈY MACHASWIV POU PI BON SWEN



# FÈY MACHASWIV POU PI BON SWEN

Konnen kijan pou ou itilize asirans medikal ou a se yon etap enpòtan pou w amelyore sante w ak byennèt ou. Asirans medikal la pa sèlman enpòtan lè ou malad, **li enpòtan tou menm lè ou pa santi w malad.**

Fèy machaswiv sa esplike kisa asirans medikal la ye—epi kijan w ka itilize l pou w jwenn swen prensipal ki pou ede ou menm ak fanmi w viv lontan epi an bòn sante

Fèy machaswiv la itilize tèm " plan sante" a pou deziyen depans asirans medikal yo. Fanmi w asire anba plan sante sa yo:

- Anplwayè w la, li menm oswa pa entèmedyè yon konpayi asirans prive
- Yon plan sou Mache a atravè HealthCare.gov
- Yon kat asirans yo achte dirèkteman nan men yon konpayi asirans prive
- Medicare
- Medicaid
- Pwogram Asirans Maladi Pou Timoun (Children's Health Insurance Program) (CHIP)
- Lòt sous asirans yo

Ou ka:

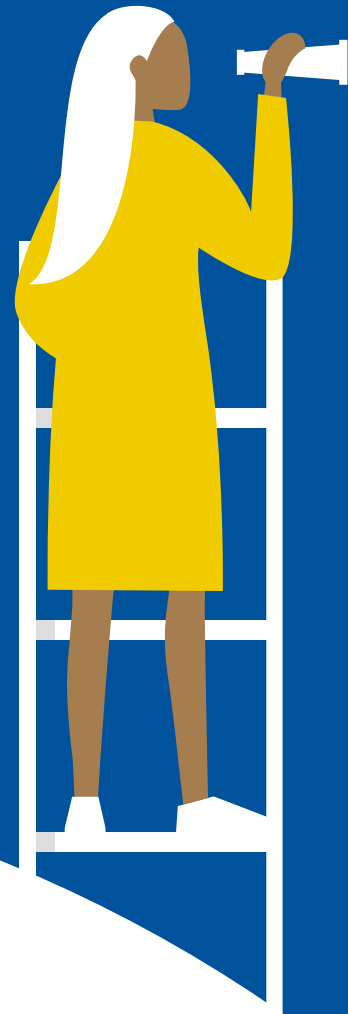
- Li fèy machaswiv la depi nan kòmansman rive nan fen an
- Ale nan yon etap pou yon referans gratis

W ap jwenn definisyon tèm ak resous ki kouran ki gen rapò ak swen sante yo nan fen fèy machaswiv sa a.

**Kòmanse mennen yon vi ki pi an sante depi kounya.**

# Kòmanse la.





## KONTNI

Etap 1: Bay Sante w Priyorite .....	6
Etap 2: Konprann Kouvèti Asirans medikal ou a .....	9
Etap 3: Konnen ki Kote pou w Ale pou w Jwenn Swen .....	16
Etap 4: Jwenn yon Founisè .....	18
Etap 5: Pran yon Randevou .....	22
Etap 6: Prepare W pou Vizit La .....	25
Etap 7: Deside si Founisè a Bon pou Ou .....	29
Etap 8: Pwochen Etap Apre Randevou W la .....	31
Resous: Leksik ak Lyen ki ka Ede w .....	35

# REFERANS RAPID GADE PWOGRÈ W AP FÈ POU W AMELYORE SANTE W

## Etap 2: Konprann Kouvèti Asirans medikal ou a

- Verifye ak plan sante w la pou w wè ki sèvis yo asire (li ka nan manyèl plan w la oswa sou sit entènèt la).
- Konnen depans ou yo (prim ou yo, kopèman w yo, dediktib ou yo, ko asirans ou yo).
- Konnen diferans ki gen ant swen ki nan rezo yo ak swen ki pa nan rezo yo.

## Etap 4: Jwenn yon Founisè

- Jwenn yon founisè swen prensipal ki pran asirans ou a.
- Verifye lis founisè plan w lan.
- Mande moun ou fè konfyans yo ki moun ki founisè yo. Ou kapab tou fè rechèch sou entènèt la.
- Si yo ba w yon founisè, kontakte plan w lan si w vle chanje l.

## Etap 6: Prepare W pou Vizit Ou a

- Mache ak kat asirans ou an.
- konnen istwa sante w, tankou maladi grav oswa blesi w te gen anvan yo ak lè yo te rive, nenpòt alèji ak medikaman, ak vaksen w te pran yo, ak istwa sante fanmi w.
- Fè lis tout medikaman w ap pran yo.
- Mache ak yon lis kesyon ak bagay pou w diskite epi pran nòt pandan vizit la.
- Mennen yon moun avè w pou ede w si w bezwen sa.

## Etap 8: Pwochen Etap Apre Randevou W la

- Swiv enstriksyon founisè w la.
- Fini ak tout preskripsyon yo te ba w yo. Pran yo jan yo mande w sa.
- Pwograme yon vizit swivi si w bezwen sa.
- Revize Eksplikasyon Avantaj ou yo pou asire w li kòrèk.
- Peye fakti swen sante w yo.
- Kontakte founisè w la oswa plan sante w la si w gen nenpòt kesyon.

## Etap 1: Bay Sante w Priorite

- Rete an sante enpòtan pou ou menm ak fanmi w.
- Kenbe yon vi ki an sante nan kay la, nan travay la, ak nan kominote a.
- Jwenn tès depistaj sante yo epi jere kondisyon kwonik yo.
- Mete tout enfòmasyon sou sante w yo yon sèl kote.

## Etap 3: Konnen ki Kote pou w Ale pou w Jwenn Swen

- Itilize sèvis ijans yo pou ijans ak sitiyasyon ki menase lavi yo.
- Yo konseye swen prensipal yo lè se pa yon ijans oswa yon sitiyasyon ki menase lavi w.
- Konnen diferans ki genyen ant swen prensipal ak swen ijans yo.

## Etap 5: Pran yon Randevou

- Di yo si w se yon nouvo pasyan oswa si w te konn abitye vini.
- Bay non plan sante w la. Mande si yo pran asirans ou an.
- Di yo non founisè ou vle wè a ak poukisa w vle pran yon randevou.
- Mande jou oswa lè k ap bon pou ou.
- Mande sa w ap bezwen pote pou randevou a.

## Etap 7: Deside Si Founisè a Bon pou Ou

- Èske w te santi w alèz ak founisè w te wè a?
- Èske w te kapab konprann founisè w la? Èske founisè w la konprann ou?
- Èske w te santi ou menm ak founisè w la te kapab pran bon desizyon ansanm?
- Sonje byen: pa gen pwoblèm pou w chanje al kay yon lòt founisè!

**Si w vle chanje founisè, retounen nan Etap 4 la.**

## Etap 1:

# BAY SANTE OU PRIYORITE

**Rete an sante ogmante chans pou w la pou fanmi w ak zanmi w yo pandan plizyè lane ankò. Itilize Kouvèti asirans medikal ou a lè w malad ak lè w an sante, pou w ka viv pi lontan epi an sante. Malgre pwoteksyon w lan enpòtan, anyen pa ka ranplase yon estil vi ki sen.**

### Men sa ou ka fè pou w bay sante w priyore

- Kreye tan pou w fè aktivite fizik, pou w byen manje, pou w detann ou, epi dòmi.
- Chèche konnen kijan pou w jere ak anpeche estrès.
- Jwenn [sèvis prevansyon](#) tankou tès depistaj woutin yo ak vaksinasyon yo.
- Jwe yon wòl aktif nan sante w. Pran medikaman w yo. Kenbe tras de istwa sante fanmi w lè sa posib.
- Aprann plis sou sa w ka fè pou w rete an sante. Pataje sa w aprann yo ak fanmi w ak zanmi w.

### Poukisa swen prevantif enpòtan?

Swen prevantif yo la pou:

- Anpeche pwoblèm sante
- Detekte maladi nan yon etap bonè, lè tretman yo ap pi vit mache

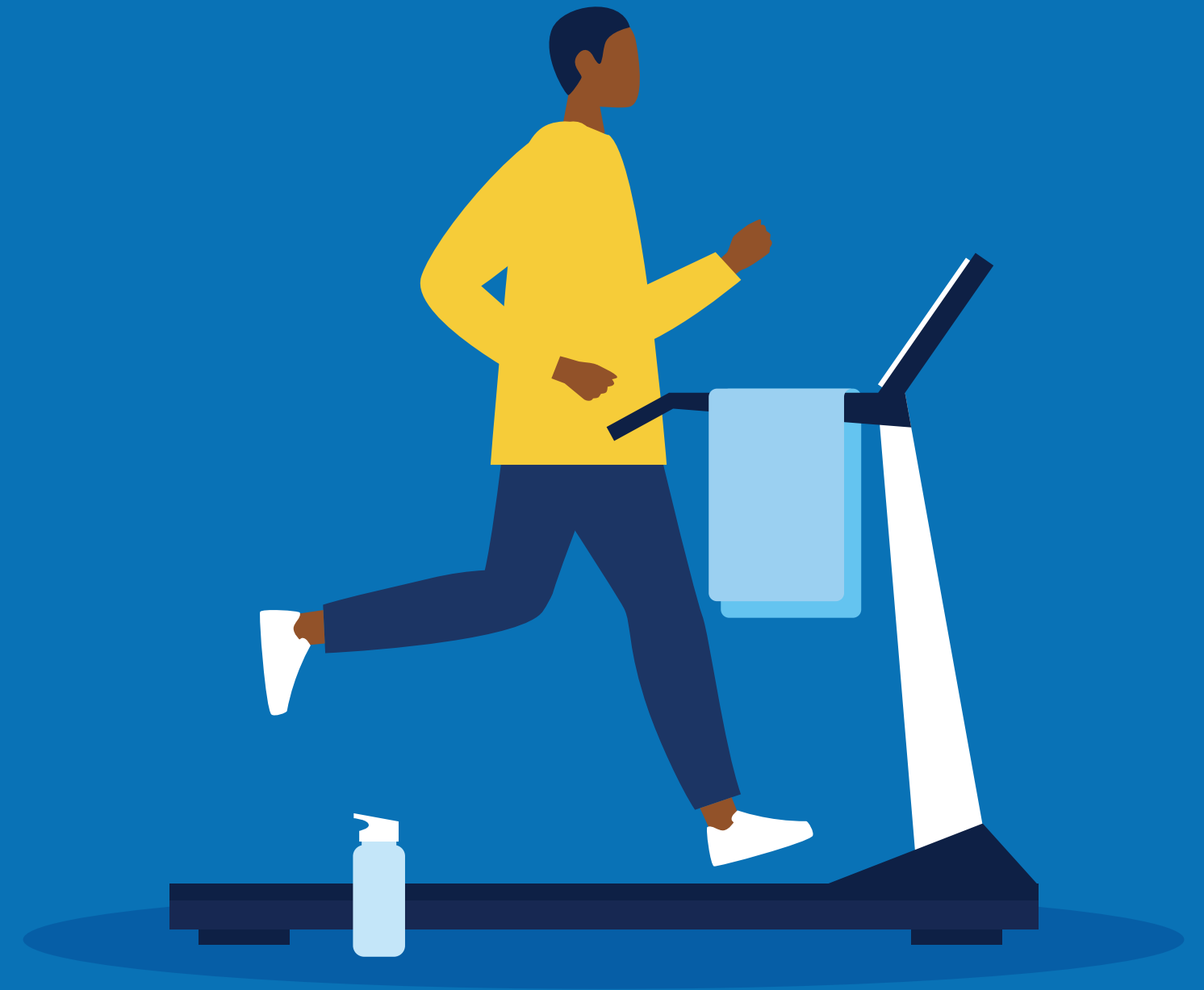
Swen prevantif yo gen ladan yo:

- Depistaj yo,
- Tchekòp, ak
- Konsèy pou pasyan pou anpeche malèz, maladi oswa lòt pwoblèm sante.

### Jwenn swen prevantif ak chwazi yon estil vi ki sen se etap kle pou w rete an bon sante.

Jwenn yon founisè ou ka fè konfyans epi ki konnen bezwen sante w yo ka ede w:

- Asire w ke ou jwenn bon swen prevantif yo
- Fè chwa yon estil vi ki sen
- Amelyore byennèt mantal ak emosyonèl ou
- Atenn objektif sante ak byennèt ou yo



### Ki kote m ka jwenn swen prevantif yo?

Founisè swen prensipal ou a se founisè w ap wè pi plis la. Y ap chèche konnen w epi ede w kontwole sante w tank tan ap pase. Anjeneral y ap ba w swen prevantif. Li ka yon doktè, yon enfimyè pratikan, yon asistan doktè, yon pwofesyonèl sante konpòtmantal, oswa yon lòt pwofesyonèl swen sante w ap swiv.

### Mete tout enfòmasyon sou sante w yo yon sèl kote.

Itilize ti liv sa a pou kenbe tras enfòmasyon sou sante w. Kenbe enfòmasyon sa yo ajou. Ou ka vle pote yon kopi avèk ou pou si ta gen yon ijans. Ou pwoteje idantite w lè w kenbe enfòmasyon pèsònèl ou yo an sekirite!

Si w gen pwoblèm ak atitud ou oswa ak alkòl oswa dwòg, founisè w la ka ede w. Sonje byen, founisè w la ka ede w ak byennèt mantal ou, se pa sèlman pwoblèm fizik yo. Gade nan Fèy [machaswiv pou Sante Konpòtmantal la](#) pou w jwenn plis enfòmasyon.

### Etap 2:

## KONPRANN KOUVÈTI ASIRANS MEDIKAL OU A

**Kouvèti asirans medikal yo jeneralman peye pou sèvis founisè yo, medikaman yo, swen lopital, ak ekipman espesyal yo lè w malad. Li kapab tou bay depistaj enpòtan ak sèvis pou fè prevansyon lè w pa malad.**

**Pifò nan kouvèti asirans yo gen ladan yo vaksen pou timoun ak granmoun, tchèkòp anyèl, ak plis bagay toujou san w pa depanse yon goud. Kenbe kouvèti asirans ou an lè w peye **prim** masyèl ou yo (si w genyen yo).**

**Plan sante, yo ka diferan selon ki founisè w ka wè ak konbyen lajan w dwe peye.**

- Ki sèvis ak founisè plan w lan ap peye
- Konbyen chak vizit oswa medikaman ap koute w

**Mande yon Rezime Benefis ak Kouvèti Asirans ou an ki bay prensipal karakteristik asirans ou an, paske enfòmasyon sa yo ka varye dapre plan w lan.**

Ou gen dwa pou w wè enfòmasyon sou pri yo. Dapre règ Transparans nan Kouvèti Asirans lan, anpil plan sante anplwayè yo ak plan asirans sante komèsyal yo dwe:

KONSÈY  
POU PRI

- Afiche enfòmasyon pou piblik la sou pri pou atik ak sèvis ki asire yo (apati 2022).
- Ba w enfòmasyon an tan reyèl sou depans ou yo (kòmanse an 2023 ak 2024).

**Men kèk mo w ka tande sou plan sante w la. Yo eksplike plis mo kle nan do ti liv sa a.**

**Yon Prim** se kantite lajan yo dwe peye pou pifò kalite plan sante yo. Ou menm ak/oswa anplwayè w lan peye l chak mwa, chak trimès oswa chak ane. Li pa enkli nan [dediktib](#) ou a, nan [kopèman](#) w lan, oswa nan [ko asirans](#) ou an. Si w pa peye prim lan, ou ka pèdi asirans ou an.

**Yon Rezo** se gwoup founisè plan sante w la te fè kontra avèk yo pou bay swen sante.

- Kontakte plan sante w la pou w konnen ki founisè ki "nan rezo a". Yo ka rele founisè sa yo tou "founisè preferè" oswa "founisè patisipan yo."
- Si yon founisè "pa nan rezo a," sa ka koute w plis pou w wè l."
- Rezo yo ka chanje. Verifye ak founisè w la chak fwa w ap pran yon randevou, pou w konnen konbyen w ap gen pou w peye.

**Yon Dediktib** se montan lajan w peye pou sèvis ki asire anvan plan sante w la kòmanse peye pou yo.

**EKZANP: Si w gen yon dediktib \$1,000, w ap peye \$1,000 nan lajan pa w pou sèvis swen sante anvan plan w lan kòmanse peye yo.**

Lè w fin peye dediktib ou a, anjeneral ou peye sèlman yon [kopèman](#) oswa [ko asirans](#) pou sèvis ki asire yo. Plan sante w la peye rès la. Gen kèk sèvis ki disponib anjeneral san [kopèman](#) oswa [ko asirans](#), menm anvan w peye dediktib la. Gade pi wo a pou plis enfòmasyon sou sèvis sa yo.

Anjeneral, plan ki gen [prim](#) mansyèl ki pi ba yo gen dediktib ki pi wo yo. Anjeneral, plan ki gen pi gwo [prim](#) mansyèl gen dediktib ki pi ba yo.

**Ko-asirans** se pati ou peye pou yon sèvis swen sante ki asire lè w fin peye dediktib ou a. Yo bay montan sa a sou fòm yon pousantaj (pa egzanzp, 20%).

**EKZANP: Founisè w la fè w peye \$100 pou yon konsiltasyon nan biwo (jan kontra l ak plan sante w la pèmèt sa). [Kopèman](#) w lan lan se 20%. Si ou te atenn [dediktib](#) ou a, kidonk pèman [ko asirans](#) 20% an ta dwe \$20. Plan sante a peye lòt 80% an.**

**Yon kopèman** se yon montan fiks ou peye pou yon sèvis swen sante ki asire lè w fin peye dediktib ou a, si plan w lan genyen youn.

**EKZANP: Founisè w la fè w peye \$100 pou yon konsiltasyon nan biwo (jan kontra l ak plan sante w la pèmèt sa). [Kopèman](#) w lan se \$20. Si w te peye [dediktib](#) ou a, kidonk w ap peye \$20, anjeneral nan moman vizit ou a.**

Kopèman yo ka varye pou diferan sèvis nan menm plan an, tankou medikaman, tès laboratwa, ak vizit espesyalis yo. Anjeneral, plan ki gen [prim](#) mansyèl ki pi ba yo gen kopèman ki pi wo. Anjeneral, plan ki gen pi gwo [prim](#) mansyèl gen kopèman ki pi ba yo.



**Maksimòm/limit depans** ou se pi plis lajan w peye pou sèvis ki asire nan yon ane plan ak pifò kouvèti asirans sante yo. Lè w fin depanse montan sa a sou dediktib, [kopèman](#), ak ko asirans yo, plan sante w la ap peye 100% depans pou sèvis ki asire yo.

**Limit depans ou yo pa konsidere:**

- Prim ou a
- Tout depans ou fè pou sèvis plan w lan pa asire yo
- Sèvis ki pa nan rezo yo
- Depans ki pi plis pase kantite lajan yo otorize pou yon sèvis yon founisè ka faktire w, lè lalwa otorize sa.

**Plan sante w la ap voye yon [Eksplikasyon Avantaj yo](#) (oswa EOB) apre w fin konsilte nan men yon founisè oswa w fin resevwa yon sèvis. Se pa yon fakti.**

**Se yon dosye sou:**

- Swen w te resevwa yo; epi
- Konbyen founisè w la faktire plan sante w la.

**Si w oblije peye plis pou w jwenn swen, w ap resevwa yon fakti nan men founisè w la.**



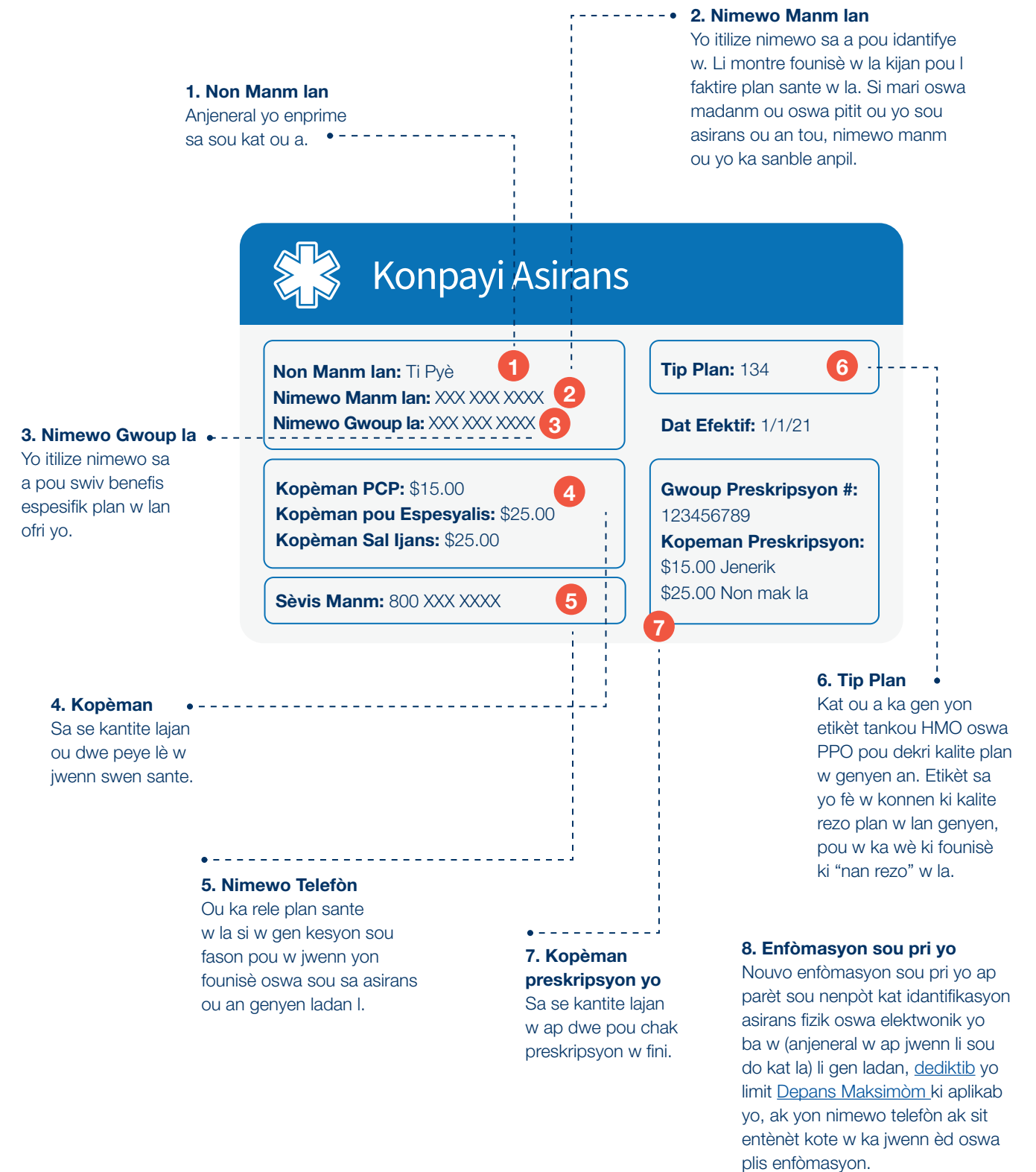
**Kat Asirans Ou an**

Pwobableman plan sante w la te voye yon kat asirans pou ou ak enfòmasyon sou asirans ou an. Kenbe l. W ap bezwen l lè w pral konsilte nan men yon founisè oswa si w rele plan sante w la pou poze yon kesyon.

Kat ou a ka diferan de sa ki nan pwochen paj la men li ta dwe gen menm kalite enfòmasyon yo. Gen kèk plan sante ki pa bay kat men yo ta dwe ba w enfòmasyon sa yo yon lòt fason.

Kontakte plan w lan si w pa t resevwa yon kat oswa si w pa konprann li.

**Kat ou a ka gen ladan li:**





**Kesyon ki anba yo ka ede w konprann konbyen w ap peye lè w jwenn swen sante yo.**

**Kontakte plan sante w la si w pa konnen repons kesyon sa yo.**

- Konbyen m ap peye pou yon vizit swen prensipal? Yon vizit espesyalize? Yon vizit sante konpòtmantal?
- Èske m ta dwe peye yon montan diferan si m konsilte yon founisè ki "nan rezo" a oswa "ki pa nan rezo a"?
- Konbyen m gen pou m peye pou preskripsyon medikaman yo?
- Èske gen limit sou kantite vizit kay yon founisè?
- Konbyen lajan sa ap koute m pou m ale nan sal ijans lan si se pa yon ijans?
- Kisa dediktib mwen an ye?
- Èske m bezwen yon referans pou m wè yon espesyalis?
- Ki sèvis plan m lan pa asire?



**Anpeche Fwod nan Swen Sante yo**

Si yon lòt moun itilize kat asirans ou an oswa nimewo manm ou an pou jwenn preskripsyon medikaman oswa swen medikal pou nenpòt lòt moun, sa se fwod. Anpeche fwod nan swen sante yo.



**Pa janm kite pèsonn itilize kat asirans ou an.**



**Kenbe enfòmasyon pèsònèl ou yo an sekirite!**



**Rele plan sante w la touswit si w pèdi kat asirans ou an oswa si w sispèk gen fwod.**

**Sit entènèt oswa pòtay plan sante w la**

Plan sante w la ta dwe gen yon sit entènèt oswa yon pòtay ki ba w plis detay sou asirans ou an ak swen sante w la. Ou ka oblije konekte sou sit entènèt sa a, sitou si l bay enfòmasyon pèsonalize. Sit entènèt sa a bay lis founisè ki nan rezo w la. Ou kapab tou itilize sit entènèt la pou pran randevou ak founisè w la.

**Men kèk egzanp sou fason plan sante w la ta ka itilize tèm yo diskite nan seksyon sa a pou asire swen medikal ou yo.**

- Tout plan sante yo dwe ba ou yon Apèsi sou Avantaj ak Kouvèti asirans li yo.
- Depans aktyèl ou yo ak swen w yo ap varye selon bezwen sante w yo ak kouvèti asirans ou an.
- Kontakte plan sante w la pou w jwenn plis enfòmasyon.

Jere Dyabèt tip 2 a (1 ane antretyen woutin yon maladi kwonik ki byen kontwole)	Fè yon ti bebe (akouchman nòmal)
<ul style="list-style-type: none"> <li>• Kantite lajan yo dwe peye founisè yo: \$5,400</li> <li>• Plan an peye: \$3,520</li> <li>• Pasyan an peye: \$1,880</li> </ul>	<ul style="list-style-type: none"> <li>• Kantite lajan yo dwe founisè yo: \$7,540</li> <li>• Plan an peye: \$5,490</li> <li>• Pasyan an peye: \$2,050</li> </ul>
<b>Egzanp depans swen:</b>	<b>Egzanp depans swen:</b>
Preskripsyon: \$2,900	Frè lopital (manman): \$2,700
Ekipman medikal ak founiti: \$1,300	Swen obstetrik woutin yo: \$2,100
Vizit ak demach biwo yo: \$700	Frè lopital (ti bebe): \$900
Edikasyon: \$300	Anestezi: \$900
Tès laboratwa: \$100	Tès laboratwa: \$500
Vaksen, lòt prevansyon yo: \$100	Preskripsyon: \$200
<b>Total: \$5,400</b>	Radyoloji: \$200
<b>Pasyan an Peye:</b>	Vaksen, lòt prevansyon yo: \$40
Dediktib: \$800	<b>Total: \$7,540</b>
Kopèman: \$500	<b>Pasyan an peye:</b>
Ko asirans: \$580	Dediktib: \$700
<b>Total: \$1,880</b>	Kopèman: \$30
	Ko asirans: \$1,320
	<b>Total: \$2,050</b>

*Nimewo sa yo pa depans reyèl yo epi yo pa gen tout enfòmasyon kle yo.  
Sous: cms.gov/CCIIO/Resources/Files/Downloads/sbc-sample.pdf*

### Etap 3:

## KONNEN KI KOTE POU W ALE POU W JWENN SWEN



OU BEZWEN ÈD?

Rele 9-1-1 si w gen yon ijans oswa yon sitiyasyon ki menase lavi w.

**Menm si w ka jwenn swen sante plizyè kote diferan, li pi bon pou w jwenn swen woutin ak sèvis prevantif yo nan men yon founisè swen prensipal.**

Gen gwo diferans ant vizit kay founisè swen prensipal ou a ak vizit nan sèvis ijans la. Sa yo gen ladan yo pri, tan w pase ap tann swen an, ak swivi yo.

Ou ka jwenn founisè swen prensipal yo nan biwo, klinik, ak sant sante nan tout peyi a. Tou depan de asirans ou an ak kote w ap viv la, ou ka jwenn yon founisè swen prensipal nan:



Gwoup ak pratik medikal prive



Sant swen anbilansye



Klinik pou pasyan ekstèn yo



Sant Sante ki Kalifye Federalman



Klinik kominotè ak klinik gratis



Sant sante nan lekòl yo



Etablisman Sèvis Sante Endyen, Pwogram sante Endyen ki nan Tribi yo ak Nan Vil yo



Sant medikal ak klinik ekstèn pou ansyen konbatan yo

Founisè swen prensipal yo travay ak pasyan yo pou: asire yo jwenn bon swen prevantif, jere maladi kwonik yo, epi amelyore sante yo. Gen kèk kote ki ka ofri sèvis ak sipò nan kominote a, sante konpòtmantal, dantè, sèvis pou je, transpò, ak entèpretasyon lang.

Gen kèk kote ki ka ofri sèvis nan kominote a ak sipò sante konpòtmantal, dantè, sèvis pou je, transpò, ak entèpretasyon lang.

### Sa pou ou konnen anvan w ale

Se pa tout founisè ak etablisman ki pran tout kalite plan sante. Verifye sa avèk biwo a anvan randevou w la pou asire w yo aksepte pasyan ki gen menm asirans ak ou yo.

### Diferans Ant Biwo Founisè w la ak Depatman Ijans lan

Founisè Swen Prensipal	Depatman Ijans
W ap peye kopèman premye swen w lan, si w genyen youn. Sa ka koute w ant \$0 ak \$50.	W ap peye petèt yon kopèman, yon ko asirans, epi w dwe atenn dediktib ou a anvan plan sante w la peye pou depans ou yo, sitou si se pa yon ijans. Kopèman w lan ka ant \$50 ak \$150.
W ale la lè w santi w malad ak lè w santi w byen.	Ou ta dwe ale sèlman lè w blese oswa lè w malad anpil.
W ap rele davans pou pran yon randevou.	Ou parèt lè w bezwen epi w tann jiskaske yo ka sèvi ou.
Ou ka tann yon ti tan pou w wè founisè a lè w rive. Men, anjeneral, y ap konsilte w nan lè randevou w la.	Ou ka tann pandan plizyè èdtan anvan yo konsilte w si se pa yon ijans.
Anjeneral w ap wè menm founisè a chak fwa.	W ap wè founisè k ap travay nan jou sa a.
Anjeneral founisè w la ap gen dosye sante w.	Li posib pou founisè ki wè w la pa gen aksè ak dosye sante w yo.
Founisè w la travay avèk ou pou pran swen maladi kwonik ou yo ak sante w an jeneral.	Founisè a ka pa konnen ki kondisyon kwonik ou genyen.
Founisè w la ap verifye lòt domèn sante w yo, se pa sèlman pwoblèm ki te lakoz w al konsilte nan jou sa a.	Founisè a ap verifye sèlman pwoblèm ijan ou te vini pou trete a, men li ka pa poze kesyon sou lòt enkyetid yo.
Si w bezwen wè lòt founisè oswa jere swen w, founisè swen prensipal ou a kapab ede w fè yon plan, jwenn medikaman w yo, epi jwenn espesyalis.	Lè vizit ou a fini, w ap jwenn enstriksyon pou fè swivi ak founisè w la. Gen dwa pa gen okenn sipò swivi.

### E swen ijan yo?

Nan kèk zòn, ou ka anmezi pou ale nan yon Sant Swen Ijan. Rele plan sante w la anvan w ale pou w ka konnen konbyen lajan w ap gen pou peye. Generalman, Sant Swen Ijan yo gendwa gen orè ki pi fleksib oswa vizit san randevou epi yo kapab jere anpil vizit malad ak lòt kalite swen. Men, swen ijan yo anjeneral gen yon kopèman oswa ko asirans ki pi wo pase sa biwo founisè a, epi w ka pa wè menm founisè a chak fwa. Ou ka pataje dosye medikal ki soti nan vizit Swen an Ijans yo ak founisè swen prensipal ou a yon fason pou founisè w la gen tout enfòmasyon sou sante w.

## Etap 4:

# JWENN YON FOUNISÈ

Chwazi bon founisè a se youn nan desizyon ki pi enpòtan w ap pran konsènan swen sante w. Jwenn bon an ka mande yon ti travay anplis.

### Kiyès yon founisè ye?

Fèy machaswiv sa a itilize tèm "founisè" pou pale de yon pwofesyonèl swen sante. Li ka yon doktè, yon enfimye pratikan, yon asistan doktè, yon pwofesyonèl sante konpòtmantal, oswa yon lòt pwofesyonèl swen sante w ap swiv.

W ap chèche yon moun ou ka fè konfyans epi pou w travay avè l pou w amelyore sante w. Kidonk, pran tan w epi reflechi sou sa w bezwen. Dapre bezwen swen sante w, ou ka bezwen wè plis pase yon kalite founisè. Yo bay de kalite founisè nou souvan jwenn pi ba a.



### Yon founisè swen prensipal se moun w al wè an premye pou pifò pwoblèm sante w yo. Y ap travay ak ou tou pou:

- Jwenn tèl depistaj yo rekòmande yo
- Konsève dosye sante ou yo
- Ede w jere kondisyon kwonik ou yo
- Lyen w ak lòt kalite founisè yo pou si w bezwen yo

**Si w se yon granmoun, yo ka rele founisè swen prensipal ou a medsen fanmi oswa doktè, entènis, doktè jeneralis, enfimye pratikan, oswa asistan doktè.**

**Yo ka rele founisè pitit ou a oswa adolesan w lan yon pedyat.**

**Nan kèk ka, plan sante w la ka voye w bay yon founisè. Ou ka toujou chanje founisè si w vle. Kontakte plan sante w la pou mande l kijan pou w fè sa.**

**Yon espesyalis ap wè w pou kèk sèvis oswa kondisyon sante.**

**Espesyalis yo gen ladan yo kadyològ, onkològ, sikològ, alèjis, podyat, ak òtopedis.**

Ou ka bezwen yon **referans** nan men founisè swen prensipal ou an anvan w al konsilte lakay yon espesyalis. Si w pa gen yon rekòmandasyon, plan sante w la ka pa peye pou konsiltasyon w lan.

Pou kèk sèvis, plan sante w la ka mande w pou w gen otorizasyon davans. Sa vle di plan sante w la deside si sèvis la nesèsè sou plan medikal. Yo ka rele sa otorizasyon alavans, apwobasyon davans oswa presètifikasyon. Yo ka mande l pou yon plan tretman, yon preskripsyon medikaman, oswa yon sèvis oswa ekipman medikal anvan plan sante w la peye pou atik la oswa sèvis la.



## Bon founisè a

Swiv etap sa yo pou w jwenn yon founisè w ka fè konfyans epi w ka fè patenarya avèk li pou w viv pi lontan epi an sante.



### 1. Idantifye Founisè ki nan Rezo w yo.

- Rele plan sante w la, ale sou sit entènèt yo a, oswa verifye manyèl manm ou a pou w jwenn founisè nan rezo w la.
- Di yo si w gen nenpòt demann. Pa egzanp, ou ka vle yon founisè ki pale yon lòt lang ki pa Anglè, oswa ki ka akomode l ak nenpòt andikap ou ka genyen. Oswa w ka vle asire w yo prepare pou akomode nenpòt andikap ou ka genyen.
- Si pou kounye a w gen yon founisè w renmen epi w vle kenbe, rele biwo yo a epi mande si yo aksepte asirans ou an.
- Sonje anjeneral w ap peye plis pou wè yon founisè ki pa nan rezo w pase yon founisè ki nan rezo w.



### 2. Mande alantou w.

- Mande zanmi w oswa fanmi w referans
- Mande yo ki kalite founisè yo ye ak sa yo renmen nan yo.
- Pafwa w ka jwenn founisè yo sou entènèt epi wè kisa lòt moun nan kominote w la panse de yo.

### Konsèy rapid:

**Telesante** pèmèt ou kominike ak founisè w la pa telefòn, òdinatè oswa lòt aparèy. Mande founisè w la si l pwopoz **telesante** epi si plan w lan ap asire l, kidonk asire w ou gen bon teknoloji pou randevou a.

**Mande plan sante w la si w bezwen otorizasyon davans ANVAN w al wè founisè w la. San otorizasyon davans lan, ou gendwa gen pou w peye pou bagay plan sante w la t ap asire nòmalman yo.**

KONSÈY  
POU PRI



### 3. Chwazi yon Founisè.

Rele nan biwo founisè a. Poze kesyon pou ede w decide si w vle wè yo. Ou ka vle konsidere:

- Èske founisè a aksepte nouvo pasyan? Èske yo aksepte asirans medikal ou a? Sa a ka chanje pandan ane a, kidonk ou ta dwe toujou mande.
- Èske biwo a toupre lakay ou oswa travay ou? Ki mwayen w itilize pou w al la?
- Èske lè randevou yo mache ak orè w?
- Èske founisè a pale lang ou a oswa èske l gen yon tradiktè ki disponib?
- Ak ki lopital founisè a ap travay? Èske w ka al la?
- Èske moun ou pale avèk li nan biwo founisè a respekte moun epi te renmen rann ou sèvis?



### 4. Eseye Yo!

Pafwa sa pran plis pase yon vizit pou w konnen si yon founisè bon pou ou.



## Etap 5: PRAN YON RANDEVOU



### Lè w pran yon randevou, yo ka mande w:

- **Non w epi si w se yon nouvo pasyan.**
- **Poukisa w vle wè founisè a.** Ou ka vle di yo w ap chèche yon nouvo [founisè swen prensipal](#) pou yon “egzamen chak ane” oswa yon “vizit byennèt”. Ou ka gen tou yon enkyetid espesifik, tankou grip, alèji, oswa depresyon.
- **Non plan sante w la.** W ap bezwen kat asirans ou an pou w jwenn enfòmasyon sa yo. Mande si founisè a nan [rezo](#) w la.
- **Non founisè w ta renmen wè a.** Sa ka pran plis tan pou mande yon randevou ak yon founisè espesifik. Biwo a ka rekòmande oswa refere w bay yon lòt founisè nan rezo w la si w santi w malad oswa si w bezwen pran randevou w pi bonè.
- **Si w gen yon bezwen espesifik, mande si yo ka konble bezwen sa a.** Pa egzanp, èske yo ka ba w yon tradiktè si w bezwen youn? Ekipman medikal yo aksesib? Si non, mande yo si gen yon lòt founisè nan biwo a ki kapab fè sa.
- **Jou ak lè ki bon pou ou.** Gen kèk biwo ki gen randevou nan wikenn oswa nan aswè.



### Si w gen yon bezwen espesifik, ou ka mande tou:

- **Si yo ka voye tout fòmilè w ta dwe ranpli anvan w rive.**
- **Ki jan w ka peye pou vizit ou a.** Èske yo pran lajan kach, chèk, oswa kat kredi?

Si w gen yon andikap, di biwo a bezwen w pou randevou a. Mande sa pou w atann pandan randevou a. Sa ap ede ou menm ak founisè w la pare.

### Si w bezwen chanje randevou an, kontakte biwo founisè w la pi vit posib.

Anpil founisè fè w peye yon frè si w an reta, si w pa vin nan randevou w la, oswa anile l mwens pase 24 èdtan anvan li kòmanse. Pifò plan sante p ap peye frè sa yo.

KONSÈY  
POU PRI

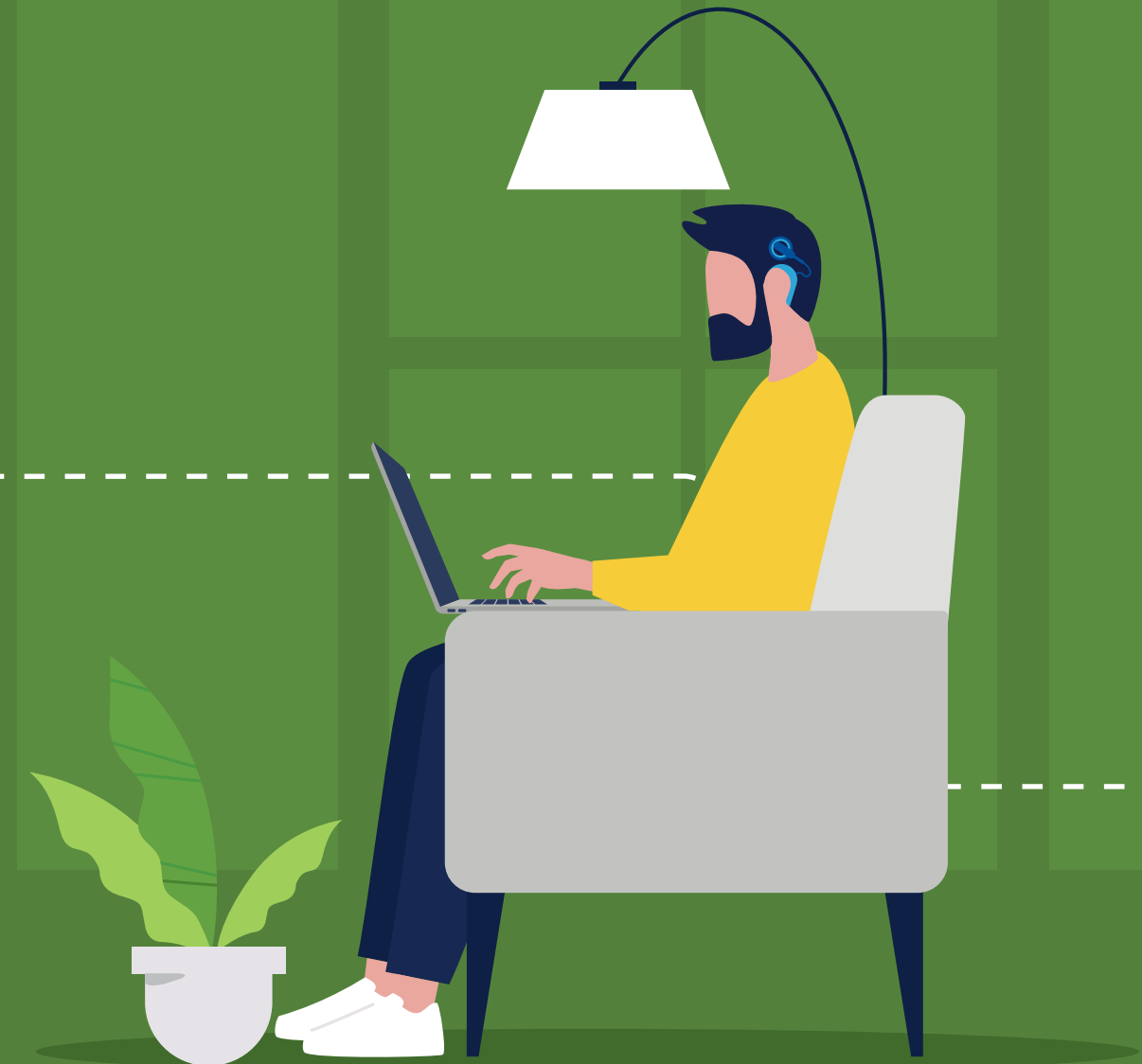
## Konnen dwa w genyen yo

Moun ki andikape yo gen dwa pou yo jwenn menm swen sante ak tout lòt moun.

### Founisè yo dwe:

- Ba w aksè pou w jwenn swen. Yo pa ka refize w pran swen paske apatman, chanm egzamen, oswa ekipman yo pa aksesib.
- Ba w enfòmasyon nan yon fason w ap konprann.
- Pwopoze entèprèt ki kalifye nan lang siy, aparèy pou ede w tandè, oswa materyèl an bray oswa an gwo lèt.
- Asire aksè egal nan [telesante](#) ak teknoloji telekomunikasyon pou moun ki gen andikap yo. Pou bay moun sa yo kominikasyon efikas, founisè ki kouvri yo dwe bay èd ak sèvis oksilyè lè sa nesèsè.

Si w gen yon andikap, ale sou [Jwenn Swen W Bezwen an: Gid pou Moun ki gen Andikap](#) pou plis konsèy.





## Etap 6:

# PREPARE W POU VIZIT OU A

**Si sa a se premye vizit ou kay yon nouvo founisè, oswa w ap itilize yon nouvo asirans medikal, w ap bezwen mache ak kèk bagay.**

**Sa ap ede founisè w la konprann sante w ak estil vi w, epi travay ansanm ak ou pou w amelyore sante w.**

### **Ale bonè nan randevou w la!**

Lè w rive nan biwo founisè w la, anrejistre nan resepsyon an. Yo ka mande w pou bay bagay sa yo:

- Kat Asirans ou
- Foto idantite w (pa egzanp, lisans chofè w, kat idantite nasyonal oswa kat etidyan w, paspò w)
- Fòmilè w te ranpli yo
- Kopèman w lan, si w genyen youn. Mande yon resi pou dosye w yo.

**Anplwaye a ka mande w ranpli plis fòmilè epi pou w li règleman sou enfòmasyon prive yo, jan lalwa egzije sa. Sa enfòmè w kijan y ap pwoteje epi kenbe enfòmasyon w yo prive.**

### Lè w al konsilte nan men founisè w la, li bon pou w pataje:

- Dosye medikal ou ak istwa sante w (tankou alèji ak nenpòt medikaman), ak istwa sante fanmi w, si w genyen. W ap bezwen poze fanmi w kesyon sou istwa sante w anvan vizit ou yo. Sa pa grav si w pa konnen tout istwa sante fanmi w.
- Medikaman w ap pran. Ekri enfòmasyon yo oswa jis pote medikaman yo pou founisè w la konnen dòz w ap pran an. Si w bezwen yon renouvèlman medikaman, mande l sa.
- Kesyon oswa enkyetid ou genyen sou sante w. Ekri yo pou ou pa bliye poze yo.

**Ou ka vle mennen yon zanmi oswa yon manm fanmi avèk ou si w bezwen èd pou w pale ak founisè a.**

### Pran responsabilite w!

**Founisè w lan la pou ede w rete an sante. Yo ka ba w pi bon swen si w pale ak yo epi pataje nenpòt kesyon oswa enkyetid ou genyen konsènan sante w ak byen-nèt ou. Si founisè w la di yon bagay ou pa konprann, pale sa ak li epi poze kesyon!**

**Ou ta dwe kapab reponn kesyon sa yo anvan ou kite biwo founisè w la:**

- Kijan eta sante mwen ye? Kisa mwen ka fè pou m rete an sante?
- Kisa pou m fè annapre? Èske mwen bezwen yon priz san oswa yon lòt tès? Si se konsa, kisa sa ap itil? Kilè ak kijan m ap jwenn rezilta yo?
- Si m gen yon maladi oswa yon kondisyon kwonik, ki opsyon tretman m genyen? Ki avantaj ak enkyetid ki genyen pou chak opsyon? Kisa k ap rive si m pa pran swen l?
- Si m dwe pran medikaman, kilè pou m pran yo? Konbyen m dwe pran? Èske yo gen efè segondè? Èske gen yon jenerik ki disponib? Èske gen pwogram ki disponib ki ka ede m peye medikaman mwen yo?

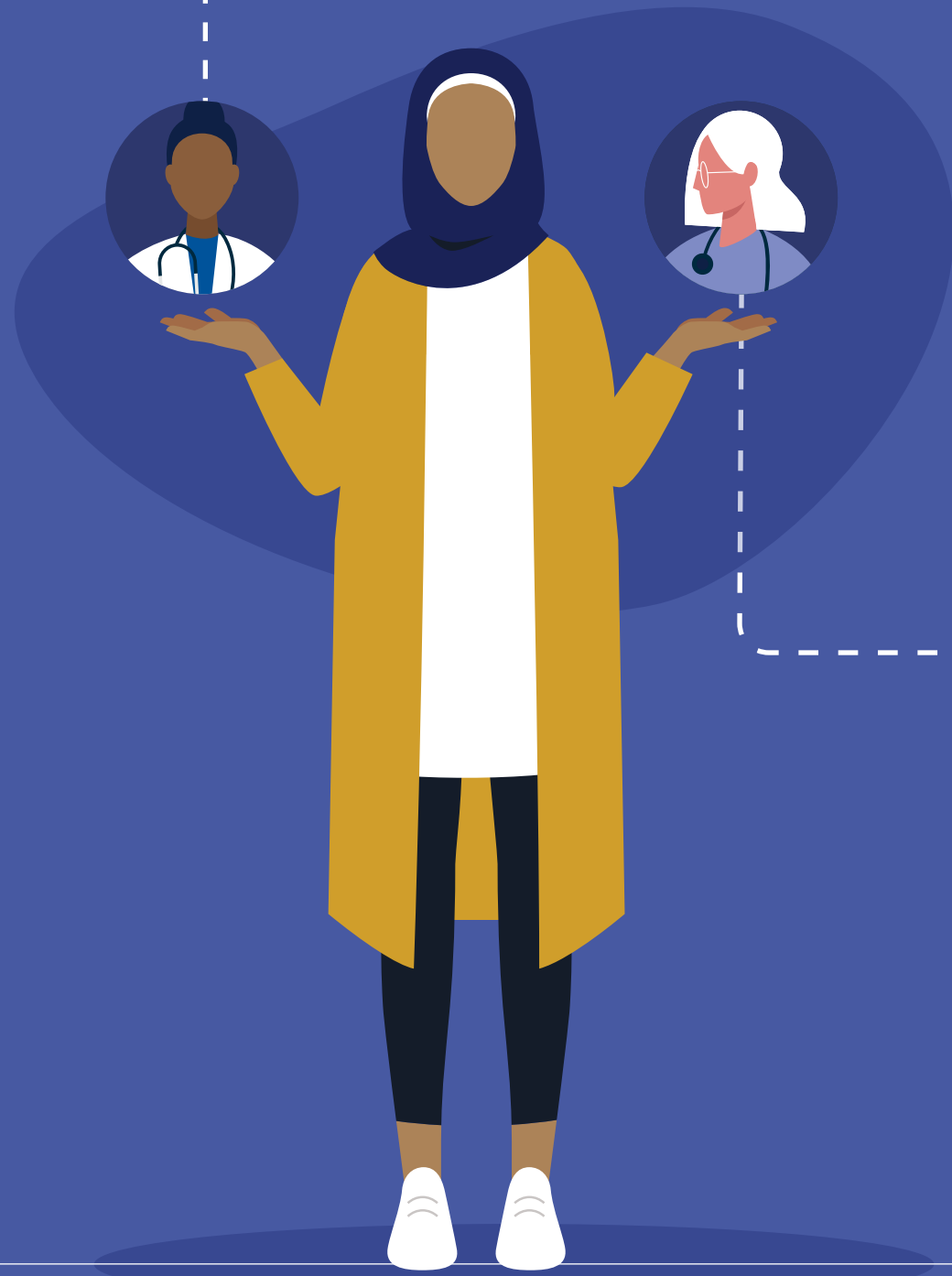
### Poze kesyon

**Pa ale jiskaske yo reponn tout kesyon w yo epi w konprann sa pou w fè annapre.**

- Èske m dwe wè yon espesyalis oswa yon lòt founisè? Èske m te mande founisè mwen an yon konsèy? Èske m bezwen yon rekòmandasyon? Si wi, èske m genyen l?
- Kilè m dwe tounen pou pwochen vizit mwen an?
- Kisa pou m fè si m gen kesyon lè m rive lakay mwen?

**Si w dwe pran medikaman epi w gen enkyetid sou konbyen y ap koute, di founisè w la sa. Yo ka gen opsyon ki pi bon mache pou medikaman w yo, oswa yo ka konnen pwogram ki ede pasyan yo peye medikaman yo.**

KONSÈY  
POU PRI



Si w vle eseye yon nouvo founisè — oswa yo te ba w youn epi w vle eseye yon lòt — verifye sa avèk plan sante w la oswa biwo founisè a an premye pou w asire w yo p ap fè w peye oswa pou w konnen ki lè w ka ale nan yon lòt randevou. Asire w ou chwazi yon founisè ki nan rezo w la (itilize Etap 4 la) pou w pa peye plis.

KONSÈY  
POU PRI

## Etap 7:

# DESIDE SI FOUNISÈ A BON POU OU

Sante w ak byennèt ou enpòtan epi pèsònèl. Li enpòtan pou w jwenn yon founisè ki ka konble bezwen w yo. Ou ta dwe gen yon founisè ou ka travay ak li, ou ka fè konfyans, epi ou santi w alèz pou pale ak li. Si w pa alèz ak founisè w la, di sa! Se pa grav si w mande chanjman oswa chèche yon lòt founisè.

### Aprè premye vizit ou a, reflechi sou kesyon sa yo:

- Èske w te fè founisè w la konfyans? Èske ou te santi li te pran swen sante w? E ou menm antanke moun?
- Èske w santi l te koute w? Èske l te pran an konsiderasyon bezwen sante w yo?
- Èske founisè w la te reponn kesyon w yo yon fason w te kapab konprann?
- Èske founisè w lan te itilize mo w te ka konprann? Pale ase dousman? Pot atansyon sou sa w t ap di yo? Pale yon fason ki te rann ou konfòtab?
- Èske w te santi founisè w la te montre enterè pou enkyetid ou yo?
- Lè yo t ap egzamine w epi yo t ap pale avè w sou sante w, èske founisè a te respekte opinyon w, kilti w ak kwayans ou? Èske se yon kote w ap santi w alèz pou w retounen?
- Èske yo te ba w asistans ou te mande yo, tankou yon entèprèt, tradiksyon oswa lòt fòm materyèl ekri? Èske ou te ka deplase nan biwo a epi itilize ekipman medikal yo san difikilte?
- Èske w te santi founisè w la ak anplwaye biwo a te trete w byen?
- Èske w te ka kontakte founisè w la oswa anplwaye biwo a si w te bezwen poze yon kesyon?

Si w te reponn **“Wi”** pou chak kesyon sa yo, alò sa ka rive w jwenn yon founisè ki bon pou ou!

Si w te reponn **“Non”** pou nenpòt nan kesyon sa yo, anvizaje wè yon lòt founisè nan biwo sa a oswa jwenn yon lòt founisè nan rezo w la.





## Etap 8: PWOCHEN ETAP APRE RANDEVOU W LA

### Aprè randevou w la, men kijan pou w jere sante w.

**Pran tout preskripsyon founisè w la te ba w.** Si plan sante w la oswa plan medikaman w lan gen famasi yo pi pito epi ak pi ba pri, mande yon lis. Ou ka mande founisè w la tou pou l rekòmande w yon famasi. Gen kèk famasi ki fè livrezon.



**W ap wè founisè swen prensipal ou a pou swen prevantif ak pou ede w jere kondisyon kwonik yo, menm jan lè w santi w malad.** Menmsi w wè yon espesyalis pou yon sèvis oswa yon kondisyon espesifik, w ap toujou retounen lakay founisè swen prensipal ou a.



**Mande founisè w la oswa anplwaye yo pou yo notifie w lè pwochen vizit ou a oswa tès depistaj sante yo rekòmande w fè yo.** Pran yon randevou pou vizit sa pi vit ou kapab. Ekri l yon kote w ap sonje l, oswa nan do liv sa a.



**Si w gen kesyon oswa enkyetid ant peryòd vizit yo, rele founisè w la.** Yo ka ede w reponn kesyon sou sante w ak byennèt ou. Yo kapab ajiste tou nenpòt medikaman w ap pran.



**Kenbe tras sou sante w.** Ou ka anmezi li yon rezime vizit ou a, suivi, plan swen, medikaman, ak nenpòt rezilta tès depistaj oswa tès sou sit entènèt oswa pòtay founisè a. Sa a ka varye dapre plan sante w la ak asirans ou an.



**Swiv rekòmandasyon founisè w la yo.** Pa egzanp, si yo te di w pou w ale wè yon espesyalis, èske w te rele pou w pran yon randevou?



- **Mete yon rapèl.** Mete l sou kalandriye w, oswa itilize yon aplikasyon sou telefòn entèlijan.
- **Ou gen yon kesyon?** Rele founisè w la. Poze yo kesyon jiskaske w konprann pwochen etap ou dwe swiv yo. Sonje mande yon moun ou fè konfyans vini avèk ou nan pwochen vizit ou a.
- **Sonje mete sante w an premye, epi kreye tan.** Gen kèk founisè ki ofri èdtan pwolonje jou lasemèn oswa lè wikenn.
- **Si w enkyete w ou pa kapab peye swen w yo, ka gen fason pou w diminye depans yo.** Founisè w la kapab ba w yon medikaman ki pi bon mache. Oswa w ka kalifye pou pwogram pou ede w ak depans ou yo. Poze kesyon sou yo.
- **Si fason founisè w la oswa anplwaye biwo w la te pale oswa aji te fè w pa vle retounen oswa koute yo, pale sa oswa chanje founisè.** Founisè ki bon pou ou a ap trete w ak respè epi konble bezwen lengwistik ou yo, bezwen kiltirèl ou yo, mobilite w oswa lòt bezwen w genyen yo.
- **Sonje lè w resevwa swen prevantif ki bon pou ou a, founisè w la gen plis chans jwenn yon maladi oswa yon pwoblèm bonè epi ede w retabli pi vit.**

### Lekti Eksplikasyon Avantaj ou yo (EOB)

Ou ka resevwa yon [EOB](#) nan plan sante w la apre w fin konsilte nan men founisè w la. L ap montre w total frè pou vizit ou a ak konbyen ou menm ak plan sante w la dwe. Yon [EOB](#) PA YON FAKTI.

Ou ka sèvi ak li tou pou swiv kijan ou menm ak fanmi w itilize asirans nou yo. Ou ka resevwa yon fakti apa nan men founisè a.

### Peye fakti w yo

Peye fakti w yo epi mete tout dokiman yo yon kote ki an sekirite. Gen kèk founisè ki p ap konsilte w si w gen fakti w poko peye. Ou kapab peye fakti w yo sou entènèt oswa nan telefòn. Sa a ka varye selon plan sante w la ak asirans ou an.

### Kontestasyon

Si w pa dakò ak yon asirans oswa desizyon pèman plan sante w la pran, ou gen dwa pou w fè [kontestasyon](#).

Si w panse yo te fè w peye pou tès oswa pou sèvis kouvèti asirans ou an ta dwe peye, kenbe fakti a.

Rele plan sante w la touswit. Plan sante yo gen sant apèl ak sipò pou ede w.

### Konsèy rapid:

**Kontakte plan sante w la si w gen kesyon sou [EOB](#) w la.**

## Men yon egzanp sou Eksplikasyon Avantaj yo

Nimewo Sèvis Kliyantèl plan sante w la ka toupre logo plan an oswa sou do EOB w la.

### 1. Nimewo Telefòn

Ou ka rele plan sante w la si w gen kesyon sou fason pou w jwenn yon founisè oswa sou sa asirans ou an genyen ladan l.

**2. Benefisyè** se moun k ap resevwa tout ranbousman anplis sou reklamasyon an.

## EKSPLIKASYON AVANTAJ YO

**1** Nimewo Sèvis Kliyan: 1-800-123-4567

Dat Deklarasyon an: XXXXXX

Nimewo Dokiman an: XXXXXXXXXXX

Non Manm lan:

Adrès:

Vil, Eta, Kòd Postal:



### SA PA YON FAKTI

Nimewo abònè a: XXXXXXXXXXX

Idantite: XXXXX

Gwoup: ABCDE Nimewo Gwoup la: XXXXX

Non Pasyan an: XXXXXX

Dat Resepsyon: XXXXXXXXXXX

Founisè:

Benefisyè: **2**

Nimewo Reklamasyon an: XXXXXXXX

Dat Pèman: XXXXXXXX

### 3. Deskripsyon Sèvis yo

montre sèvis sante ou te resevwa yo, tankou yon vizit medikal, yon tès laboratwa, oswa yon tès depistaj.

### 4. Frè Founisè yo

se montan founisè w la faktire pou vizit ou a.

### 5. Frè Otorize yo

se kantite lajan y ap peye founisè w la; li ka pa menm jan ak Frè Founisè yo.

Detay sou Reklamasyon an				Konbyen Founisè w la kapab Faktire w		Responsablite W			Depans Total Reklamasyon an		
Nimewo Liy.	Dat Sèvis la	Deskripsyon Sèvis la	Estati Reklamasyon an	Depans Founisè a	Depans Otorize yo	Ko Pèman	Dediktib	Ko asirans	Konpayi Asirans lan Peye	Konbyen w Dwe	Kòd Remak
1	20/3/22-20/3/22	Swen medikal	Peye	\$31.60	\$2.15	\$0.00	\$0.00	\$0.00	\$2.15	\$0.00	PDC
2	20/3/22-20/3/22	Swen medikal	Peye	\$375.00	\$118.12	\$35.00	\$0.00	\$0.00	\$83.12	\$35.00	PDC
			<b>Total</b>	<b>\$406.60</b>	<b>\$120.27</b>	<b>\$35.00</b>	<b>\$0.00</b>	<b>\$0.00</b>	<b>\$85.27</b>	<b>\$35.00</b>	<b>PDC</b>

**Kòd Remak: PDC**—Montan ki faktire a pi wo pase kantite lajan asirans pèman maksimòm lan otorize. Pèman an se pou kantite lajan yo otorize a.

### 6. Konpayi Asirans lan Peye

se kantite lajan plan sante w la ap peye founisè w la.

### 7. Konbyen W Dwe

se montan lajan w dwe apre konpayi asirans lan fin peye tout lòt bagay. Ou ka deja peye yon pati nan montan sa a. Yo pa ka retire pèman yo fè dirèkteman bay founisè w la nan montan sa a.

### 8. Kòd Remak

se yon nòt ki soti nan plan sante a ki bay plis eksplikasyon sou depans yo, frè yo, ak kantite lajan yo peye pou vizit ou a.



## **Kontestasyon**

Yon demann pou plan sante w la revize yon desizyon ki refize yon avantaj oswa yon pèman.

---

## **Ko asirans**

Pousantaj depans yon sèvis swen sante ki asire, ou peye (20%, pa egzanp) apre w fin peye dediktib ou a.

---

## **Kopèman (yo rele l tou Kopèman)**

Yon kantite lajan fiks (\$20, pa egzanp) ou peye pou yon sèvis swen sante ki asire apre w fin peye dediktib ou a.

---

## **Dediktib**

Montan w dwe pou sèvis swen sante plan sante w la asire yo anvan w kòmanse peye plan sante w la. Avèk yon dediktib \$2,000 pa egzanp, w ap peye premye \$2,000 nan sèvis ki asire yo poukont ou.

---

## **Kondisyon Medikal Ijan**

Yon maladi, blesi, sentòm, oswa kondisyon ki tèlman grav ke yon moun rezonab t ap chèche swen touswit pou evite domaj grav.

---

## **Depatman Ijans**

Evalyasyon yon kondisyon medikal an ijans ak tretman pou anpeche kondisyon an vin pi mal.

---

## **Sèvis ki ekskli yo**

Se sèvis plan sante w la pa peye oswa asire.

### **Eksplikasyon Avantaj yo (oswa EOB)**

Yon rezime frè swen sante plan sante w la voye ba w apre w fin wè yon founisè oswa resevwa yon sèvis. Se pa yon fakti. Se yon dosye sou swen w te resevwa yo ak konbyen lajan founisè w la ap faktire plan sante w la.

---

### **Fòmilè**

Yon lis preskripsyon medikaman ki kouvri pa yon plan preskripsyon medikaman oswa yon lòt plan sante ki ofri avantaj medikaman. Yo rele l tou lis medikaman.

---

### **Swen pou Pasyan Ekstèn nan Lopital la yo**

Swen nan yon lopital ki anjeneral pa mande siveyans nan nwit.

---

### **Ko asirans Nan Rezo a**

Pati w peye pou yon sèvis swen sante ki asire apre w fin peye dediktib ou a. Yo bay montan sa a sou fòm yon pousantaj (pa egzanp, 20%). Anjeneral kopèman nan rezo a pi piti pase kopèman ki pa nan rezo a.

---

### **Kopèman ki Nan rezo a**

Yon montan fiks ou peye pou yon sèvis swen sante ki asire apre w fin peye dediktib ou a, si plan w lan genyen youn (pa egzanp, \$15). Anjeneral kopèman nan rezo a pi piti pase kopèman ki pa nan rezo a.

---

### **Rezo (yo rele l tou Nan rezo a)**

Etablisman yo, founisè yo, ak founisè plan sante w la te fè kontra avèk yo pou bay sèvis swen sante yo.

---

### **Ki pa nan rezo a**

Yon founisè ki pa gen yon kontra ak plan sante w la pou ba w sèvis. Anjeneral ou peye plis pou w itilize yo.

---

### **Ko asirans ki pa nan rezo a**

Kantite lajan w peye pou sèvis nan men founisè ki pa gen kontra avèk plan sante w la. Yo bay montan sa a sou fòm yon pousantaj (pa egzanp, 40%). Anjeneral ko asirans ki pa nan rezo a koute w plis pase ko asirans ki nan rezo a.

---

### **Kopèman ki pa nan rezo a**

Yon montan fiks ou peye pou sèvis founisè ki pa gen kontra avèk plan sante w la (pa egzanp, \$30). Kopèman ki pa nan rezo a anjeneral pi plis pase kopèman ki nan rezo a.

---

### **Depans Maksimòm ou**

Se kantite maksimòm lajan w gen pou w peye pou sèvis ki asire yo pandan ane plan an. Apre w fin peye montan sa a pou swen ak sèvis ki nan rezo a, plan sante w la ap peye 100% depans pou avantaj ki kouvri yo.

---

### **Pre-otorizasyon (yo rele l tou Otorizasyon Davans, Apwobasyon Davans, oswa Pre-Sètifikasyon)**

Yon desizyon plan sante w la pran ki di yon sèvis, yon plan tretman, yon preskripsyon medikaman, oswa yon ekipman medikal dirab nesèsè sou plan medikal. Plan sante w la ka mande otorizasyon davans pou kèk sèvis anvan w resevwa yo, sof nan ka yon ijans. Otorizasyon davans lan pa yon pwomès plan sante w la ap kouvri depans yo.

---

### **Prim**

Montan w peye pou plan sante w la regilyèman, tankou chak mwa.

---

### **Sèvis Prevansyon**

Swen sante woutin tankou tès depistaj, tchèkòp, ak konsèy pou pasyan yo pou anpeche malèz, maladi, oswa lòt pwoblèm sante.

---

### **Founisè Swen Prensipal**

Yon doktè (MD - Doktè Medikal, oswa DO - Doktè nan Medsin Osteyopatik), yon enfimiyè pratikan, yon enfimiyè klinik espesyalize, oswa yon asistan doktè, jan lalwa eta a pèmèt sa, ki bay, kowòdone, oswa ede yon pasyan jwenn aksè nan yon seri sèvis swen sante.

---

### **Espesyalis**

Yon doktè espesyalis konsantre l sou yon domèn espesifik nan medsin oswa yon gwoup pasyan. Founisè sa yo fè dyagnostik, jere, anpeche oswa trete kèk kalite kondisyon. Yon espesyalis ki pa yon doktè se yon founisè ki gen plis fòmasyon nan yon domèn espesifik nan swen sante.

---

### **Telesante**

Itilize yon òdinatè, telefòn, oswa lòt aparèy pou resevwa swen sante lè ou menm ak founisè w la pa menm kote.

---

# LYEN KI ITIL YO

## Jwenn asirans

### Pwogram Asirans Sante pou Timoun yo (Children's Health Insurance Program) (CHIP)

[insurekidsnow.gov](https://insurekidsnow.gov)

### Health Insurance Marketplace<sup>1</sup>

[healthcare.gov/quick-guide/one-page-guide-to-the-marketplace](https://healthcare.gov/quick-guide/one-page-guide-to-the-marketplace)

[healthcare.gov/medicaid-chip/getting-medicaid-chip](https://healthcare.gov/medicaid-chip/getting-medicaid-chip)

### Medicare

[medicare.gov/sign-up-change-plans/get-started-with-medicare/join-a-plan/](https://medicare.gov/sign-up-change-plans/get-started-with-medicare/join-a-plan/)

[how-can-i-sign-up-for-medicare-and-choose-a-plan](https://medicare.gov/sign-up-change-plans/get-started-with-medicare/join-a-plan/how-can-i-sign-up-for-medicare-and-choose-a-plan)



<sup>1</sup> Health Insurance Marketplace<sup>®</sup> se yon mak sèvis ki anrejistre nan Depatman Sante ak Sèvis Imen Etazini yo.

## Jwenn swen

### Jwenn yon Founisè

Avi ak nòt founisè lokal yo  
[healthgrades.com](http://healthgrades.com)

### Pou Moun ki gen Andikap yo

<https://www.cms.gov/files/document/cms-disabilities-booklet-hc-v10508c-111020.pdf>

### Swen Sante Konpòtmantal

[cms.gov/files/document/roadmap-behavioral-health-haitian.pdf](https://www.cms.gov/files/document/roadmap-behavioral-health-haitian.pdf)

### Telesante

[cms.gov/files/document/c2c-telehealth-patient-toolkit-haitian-creole.pdf](https://www.cms.gov/files/document/c2c-telehealth-patient-toolkit-haitian-creole.pdf)

### Medikaman

*Gid pou itilizasyon Medikaman yo San Danje*

[health.gov/myhealthfinder/topics/everyday-healthy-living/safety/ use-medicines-safely](https://www.health.gov/myhealthfinder/topics/everyday-healthy-living/safety/use-medicines-safely)

### Jere Depans yo

*Yon kout je sou Asirans medikal mwen an*

<https://www.cms.gov/files/document/coverage-glance-haitian.pdf>



# Suiv chemen w.



[go.cms.gov/c2c](https://go.cms.gov/c2c)

Nòt sa a te enprime, pibliye, oswa pwodui  
epi difize gras ak frè kontribyab Ameriken yo.  
Dat Revizyon: Me 2022  
Piblikasyon # 11813-HC